

FUNDACIÓN



Alonso de Quintero
Colegio

PROTOCOLO DE LIMPIEZA Y DESINFECCIÓN

COLEGIO ALONSO DE QUINTERO

2021

1. OBJETIVO

Establecer un protocolo para las acciones destinadas a limpieza y desinfección de las oficinas, salas de clases, casino y espacios comunes del Colegio Alonso de Quinteros.

2. ALCANCE

El presente protocolo es aplicable a todos los lugares de trabajo de Colegio Alonso de Quinteros, y es responsabilidad de todos los colaboradores su cumplimiento.

3. DEFINICIONES

- a. **Accidente del trabajo:** Toda lesión que sufra una persona a causa o con ocasión de su lugar de trabajo y que le produzca una incapacidad o muerte (Ley 16.744 art.5°).
- b. **Enfermedad profesional:** Es la causada de una manera directa por el ejercicio de la profesión o del trabajo que realiza una persona y que le produzca incapacidad o muerte (Ley 16.744 art.5°).
- c. **Limpieza:** Es la remoción por arrastre mecánico de toda materia extraña en el ambiente, superficies y objetos. Esta disminuye el número de microorganismos, pero no asegura su destrucción.
- d. **Desinfectante:** Agente que elimina la carga microbiana total en superficies inanimadas. Ejemplo: cloro, detergente enzimático. El alcohol al 70% es el único producto que puede ser usado como antiséptico y desinfectante, utilizándose para desinfección de superficies externas, ampollas y frascos, instrumentos no articulados, termómetros, fonendoscopios y otros equipos médicos que no sufran daño o deterioro por el alcohol.
- e. **Sanitización:** Aplicación de productos desinfectantes sobre lugares, para bajar la carga microbiológica.
- f. **Elementos de protección personal:** Es un conjunto de elementos destinados a proteger la integridad física del trabajador los cuales deberán ser utilizados obligatoria y permanentemente por ellos, mientras se encuentren expuestos al riesgo. No obstante, tales elementos no eliminan el riesgo de accidente y solamente atenúan sus consecuencias.
- g. **Residuo o desecho:** Sustancia, elemento u objeto que el generador elimina, se propone eliminar o está obligado a eliminar.
- h. **Residuos asimilables a domiciliarios:** Son aquellos que por sus características físicas, químicas y microbiológicas pueden ser entregados a la recolección municipal y pueden ser dispuestos en un Relleno Sanitario
- i. **Eliminación:** Conjunto de operaciones mediante las cuales los residuos son tratados y/o dispuestos finalmente, mediante su depósito definitivo en el suelo incluyéndose en estas operaciones aquellas destinadas a su reutilización o reciclaje.

4. RIESGOS ASOCIADOS

RIESGOS EXISTENTES	CONSECUENCIAS	MEDIDAS PREVENTIVAS
Contacto con superficies infectadas	Enfermedades infecciosas	Uso de mascarillas, guantes para evitar riesgo de contagio. Realice el lavado de manos cada vez que termine de realizar las labores, en caso contrario utilice alcohol gel.
Contacto con sustancias químicas	Dermatitis	Usar guantes de gomas. Conocer y aplicar dosificación de líquidos de limpieza y desinfección. Lavar abundantemente con jabón al término de labores de aseo, en caso contrario utilice alcohol gel. Mantener las hojas de seguridad de los productos utilizados.
Caídas al mismo nivel	Contusiones esguinces	Limpieza de líquidos, grasas, residuos u otro vertido que esté presente en el suelo. Cada vez que se limpien los pisos y estos queden húmedos, se deberá instalar señal de advertencia de piso resbaladizo. Eliminar del suelo suciedades y obstáculos con los que se pueda tropezar. Observar las condiciones del terreno y desplazarse atento a ellas. No correr por los pasillos. Usar calzado de seguridad antideslizante.
Caídas a distinto nivel	Contusiones esguinces fracturas	Usar calzado de seguridad antideslizante. Verificar que exista una correcta iluminación. Mantener pasillos de circulación libres de cualquier obstáculo. No correr por las escaleras. Sujetarse del pasamano al subir o bajar escaleras.
Sobreesfuerzo	Lesiones en extremidades	Realizar movimientos completos y suaves. Al barrer y/o utilizar trapeador, realizar movimientos en forma de ocho. Para la limpieza de superficies intercambiar manos y realizar movimientos circulares. Utilice técnicas adecuadas de elevación de cargas para evitar daños innecesarios en la columna. Se debe empujar los carros de aseo y no tirar. Tomar las bolsas desde la parte superior de ellas, y no sostenerlas desde abajo. Para levantar cualquier objeto o material se debe: Aproximar a la carga, Agacharse doblando las rodillas, Apoyar bien los pies, Levantar y mantener la carga tan próxima al cuerpo como sea posible, No girar nunca la cintura cuando se cargue un peso. Al depositar la carga: girar el cuerpo completo, no solo el tronco, dirigir los pies hacia donde se depositará la carga. Evitar posturas forzadas y giros del tronco. Sujetar las cargas con firmeza con ambas manos, procurando mantenerlas lo más cerca posible del cuerpo. Mujeres no pueden levantar más de 20 Kg y hombres no pueden levantar más de 25Kg. Evitar esfuerzos inútiles, usar medios mecánicos y solicitar ayuda cuando puntualmente haya que mover algún objeto pesado. Realice ejercicios y/o pausas activas, luego de permanecer mucho tiempo en una misma posición.
Contacto con elemento cortopunzantes	Punciones en extremidades superiores.	Uso de guantes en la manipulación de vidrios, latas o cualquier elemento pueda provocar cortes en las manos. No dejar ningún material con elementos cortopunzantes a la vista, como por ejemplo clavos. Cambiar vidrios que estén trisados o rotos. Botar desechos de elementos cortopunzantes en recipientes adecuados. Mantener el orden y aseo.
Contactos con energía Eléctrica	Quemaduras PCR	No manipular equipos que tengan electricidad con las manos mojadas. Desconectar inmediatamente el suministro de energía en caso de cortes circuitos. No usar enchufes ni equipos que se encuentren en mal estado. Mantener paneles eléctricos debidamente señalizados.

1. PROTOCOLO DE LIMPIEZA Y DESINFECCIÓN

1.1. Definiciones

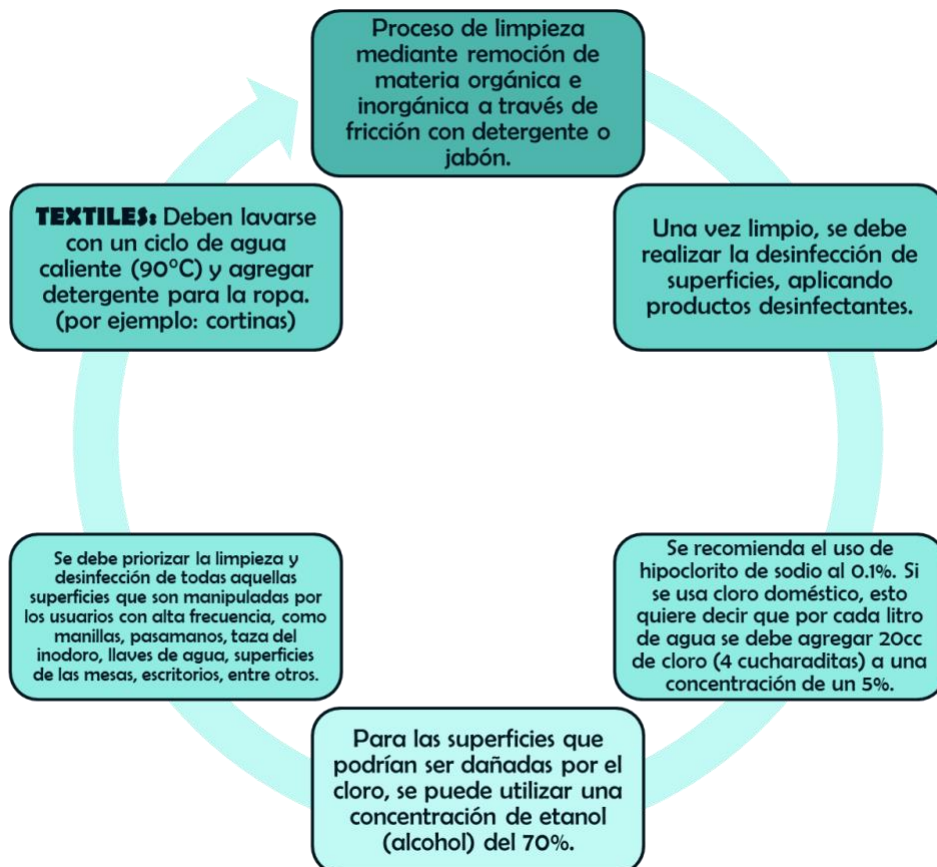
- a) **Limpieza:** Elimina gérmenes, suciedad e impurezas de superficies u objetos. La limpieza funciona usando jabón (o detergente) y agua para eliminar físicamente los gérmenes de las superficies. Este proceso no necesariamente mata los gérmenes, pero al quitarlos, disminuye su número y el riesgo de propagación de infecciones.
- b) **Desinfección:** Mata gérmenes sobre superficies u objetos. La desinfección reduce aún más el riesgo de propagación de la infección.
- c) **Higienización:** Se reduce el número de microbios en superficies u objetos a un nivel libre de riesgos, acuerdo a las normas o requisitos de salud. En proceso se realiza mediante una limpieza y desinfección de superficies u objetos para reducir el riesgo de propagar una infección.

1.2. Limpieza y desinfección antes del inicio de clases

- a. Consideraciones del proceso de limpieza y desinfección
 - Mantenga ventilado el lugar.
 - Colóquese guantes y pechera.
 - Limpie las superficies a desinfectar: el objetivo de este paso es remover la materia orgánica e inorgánica con la ayuda de detergentes.
 - Enjuague con agua la superficie: para poder eliminar por arrastre la suciedad.
 - Si usa guantes desechables, deséchelos después de cada limpieza. En caso de usar reutilizables, lávelos y desinfectelos.
 - Retire pechera y guante.
 - Finalmente lávese las manos después de quitarse los guantes.

- b. Recuerda siempre
 - Utilizar un desinfectante cuenta con registro del Instituto de Salud Pública (ISP) quien asegura la eficacia de su producto. En el siguiente enlace puede verificar si el desinfectante cuenta con el respectivo registro del ISP, <http://registrosanitario.ispch.gob.cl/>.
 - Realizar la desinfección según las instrucciones de la etiqueta, utilizando rociadores, toallas, paños de fibra o microfibra o trapeadores, entre otros artículos. Privilegie el uso de utensilios desechables. En el caso de utilizar utensilios reutilizables en estas tareas, estos deben desinfectarse.

- Leer las instrucciones del modo de uso y precauciones a tomar establecidas en la etiqueta del producto, antes de comenzar con la desinfección. Verificando la dilución que debe realizar.
 - Guardar el desinfectante en lugar seguro, manteniendo las tapas de estos productos sellados firmemente y almacenados fuera del alcance de los niños.
- c. Otras consideraciones
- Considerando que el desinfectante más común y económico que se encuentra en el comercio el hipoclorito de sodio, comúnmente llamado “cloro”, se recomienda su uso en una concentración al 0.1% (dilución 1:50 si se usa cloro doméstico a una concentración inicial de 5%). Lo anterior equivale a que por cada litro de agua se debe agregar 20 cc de Cloro (4 cucharaditas) a una concentración de un 5%.
 - Se debe priorizar la limpieza y desinfección de todas aquellas superficies que son manipuladas por los usuarios con alta frecuencia, como lo es: manillas, pasamanos, taza del inodoro, llaves de agua, superficies de las mesas, escritorios, superficies de apoyo, entre otras.
 - El hipoclorito de sodio puede dañar los metales, por tanto, para artículos electrónicos, se recomienda el uso de otro tipo de desinfectantes o, alternativamente para estos artefactos, también puede utilizarse una solución de alcohol etílico (etanol) al 70%.
 - En el caso de limpieza y desinfección de textiles (por ejemplo, ropa de cama, cortinas, etc.) deben lavarse con un ciclo de agua caliente (60 a 90 ° C) y agregar detergente para la ropa.



- d. Equipos de protección personal
- Mascarillas.
 - Guantes para labores de aseo desechables o reutilizables, resistentes, impermeables y de manga larga (no quirúrgicos).
 - Traje Tyvek para el personal de aseo.
 - Pechera desechable o reutilizable para el personal de aseo.
- e. Al finalizar la limpieza de todas las instalaciones del colegio, se deberá retirar los equipos de protección personal de la siguiente forma:
- Higienizar manos con los guantes puestos.
 - Retiro de guantes:
 - Para retirar el primer guante, tomar el borde por la cara externa y dar vuelta completamente el guante.
 - Para retirar el segundo guante, tomarlo del puño, dar vuelta completamente el guante y deseche según norma.
 - Desechar los guantes a la basura.
 - Lavarse las manos.
 - Retire pechera desechable inclinándose hacia adelante, con cuidado para no contaminarse las manos. Al sacarse la pechera desechable, arránqueselo del cuello y enróllelo hacia abajo sin tocar la parte delantera. Después desate el cinturón de la espalda y enrolle el delantal hacia adelante y elimine inmediatamente al contenedor de basura.
 - Lavar manos con agua y jabón, o higienizar con solución de alcohol gel.
 - Retiro de protector visual y mascarilla desde los elásticos o amarres, intentando no tocar la cara.
 - Efectuar lavado de manos de acuerdo lo señalado en el punto 6.2.
- f. Medidas preventivas
- Nunca mezclar productos químicos desinfectantes diferentes.
 - Posible emanación de gases peligrosos.
 - Los productos químicos de limpieza no deben usarse para lavar las manos.
 - Lavado de las manos con agua después de usar un producto químico de limpieza, especialmente antes de comer, beber o fumar.
 - Solo se pueden utilizar sobre superficies y material inanimado.
 - Para que tengan efectividad, deben ser aplicados sobre superficies u objetos previamente descontaminados (limpios).

- Los objetos o instrumental como pinzas, tijeras u otros, no deben mantenerse sumergidos en soluciones desinfectantes por el riesgo de contaminación y evaporación de la solución.
- Usar solamente las diluciones recomendadas por el fabricante y de los procedimientos autorizados en el lugar de trabajo.
- Se deben manipular con las manos limpias.
- Se debe utilizar protección: guantes, mascarilla y antiparras al momento de la dilución de los desinfectantes.
- Mantener los envases cerrados.
- Las soluciones de cloro no deben ser usadas más allá de las primeras 12 horas posterior a la preparación de la solución, momento en el que se deben eliminar el remanente debido a que las concentraciones de cloro disponible disminuyen con el paso de las horas y la evaporación.
- Los recipientes donde se preparan las soluciones desinfectantes deben estar previamente limpios y secos.
- En el caso de los desinfectantes de alto nivel, promover la centralización de los procesos.
- Controlar la fecha de vencimiento de los desinfectantes.

g. Manejo de residuos

- En principio, se asume que los residuos derivados de las tareas de limpieza y desinfección, tales como elementos y utensilios de limpieza y los EPP desechables, se podrán eliminar como residuos sólidos asimilables, los que deben ser entregados al servicio de recolección de residuos municipal, asegurándose de disponerlos en doble bolsa plástica resistente, evitando que su contenido pueda dispersarse durante su almacenamiento y traslado a un sitio de eliminación final autorizado.
- En el caso de existir otros residuos derivados del proceso de desinfección, tales como residuos infecciosos o peligrosos, estos se deben eliminar conforme a la reglamentación vigente para estos tipos de residuos: D.S. N°6/2009 del MINSAL, Reglamento Sobre el Manejo de Residuos de Establecimiento de Atención de Salud (REAS) o D.S. N°148/2004 del MINSAL, Reglamento Sanitario Sobre el Manejo de Residuos Peligrosos, según corresponda.

ANEXO 1: LAVADO DE MANOS

Recomendaciones OMS - CoVID19

Cómo lavar nuestras manos?

**FROTAR PARA HIGIENE DE MANOS!
LAVAR MANOS FRECUENTEMENTE**

 Duración del procedimiento: 20 - 30 segundos

1a



1b

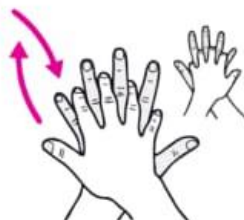


2



Aplique un puñado del producto, cubriendo todas las superficies

3



Palma derecha sobre dorso izquierdo entrelazando los dedos y viceversa;

4



Palma con palma y entrelazando los dedos;

5



Parte trasera de los dedos contra las palmas enganchando los dedos;

6



Frote rotacionalmente el pulgar izquierdo con palma derecha y viceversa

7



Frote rotacionalmente, hacia adelante y hacia atrás los dedos de mano izquierda en palma derecha y viceversa

8



Una vez secas, tus manos están seguras

ANEXO 2:

Fórmula para diluir una solución de hipoclorito de sodio para desinfección de ambiente y superficies para el cumplimiento de recomendaciones en prevención de infecciones asociadas a la atención en salud- IAAS

En el contexto de cumplir recomendaciones para prevenir IAAS, hay actividades que consideran el uso de soluciones de hipoclorito para la desinfección de superficies inanimadas.

Frecuentemente algunos establecimientos preparan las soluciones a 1000ppm o 5000ppm a partir de soluciones comerciales. En ocasiones las diluciones han resultado complejas pues las soluciones comerciales tienen distintas concentraciones. Las siguientes son ejemplos de cómo se puede realizar la dilución a partir de distintas concentraciones originales. Es importante tener el conocimiento que:

Solución 0,5% = 5000ppm

Solución 0,1% = 1000ppm

Fórmula de dilución de Hipoclorito de Sodio.

Fórmula general para preparar una solución clorada diluida a partir de un preparado comercial es la siguiente:
Partes de agua totales a agregar = [% concentrado original ÷ % de concentración deseada] - 1.

Solución comercial	Solución deseada	Fórmula	Resultado	Preparar
Solución de cloro concentrada al 5,0%	Solución de cloro diluida al 0,5% (5000ppm)	$[5,0\% \div 0,5\%] - 1$	9	Agregar 9 partes de agua a una parte de solución de cloro al 5,0% (solución comercial)
Solución de cloro concentrada al 5,0%	Solución de cloro diluida al 0,1% (1000ppm)	$[5,0\% \div 0,1\%] - 1$	49	Agregar 49 partes de agua a una parte de solución de cloro al 5,0% (solución

				comercial)
Solución de cloro concentrada al 5,5%	Solución de cloro diluida al 0,1% (1000ppm)	[5,5%÷0,1%] - 1	54	Agregar 54 partes de agua a una parte de solución de cloro al 5,5% (solución comercial)
solución de cloro concentrada al 6,0%	cloro diluida al 0,1% (1000ppm)	[6%÷0,1%] -1	59	Agregar 59 partes de agua a una parte de solución de cloro al 6,0% (solución comercial)
solución de cloro concentrada al 6,0%	solución de cloro diluida al 0,5% (5000ppm)	[6%÷0,5%] -1	11	Agregar 11 partes de agua a una parte de solución de cloro al 6,0% (solución comercial)

Nota: Los establecimientos deben considerar que algunas soluciones comerciales de cloro tienen concentraciones distintas a las indicadas en la etiqueta, por lo que deben preferir soluciones de concentración conocida.

ANEXO 3: PRINCIPALES DESINFECTANTES QUÍMICOS UTILIZADOS EN AMBIENTES HOSPITALARIOS.

Desinfectante	Principales ventajas	Principales desventajas
<i>Alcohol</i>	<ol style="list-style-type: none"> 1. Amplio espectro 2. Acción rápida 3. Fácil de usar 4. Sin residuos tóxicos 5. Barato 	<ol style="list-style-type: none"> 1. Baja eficacia sobre esporas 2. Altera efectividad en presencia de materia orgánica 3. Sin acción detergente (no se puede utilizar para aseo) 4. Infamable 5. Puede alterar ciertas superficies (cauchos, superficies con pegamento) 6. Bajo efecto residual
<i>Productos clorados</i>	<ol style="list-style-type: none"> 1. Amplio espectro (esporicida) 2. Acción rápida 3. Sin residuos tóxicos 4. Barato 	<ol style="list-style-type: none"> 1. Altera efectividad en presencia de materia orgánica 2. Sin acción detergente (no se puede utilizar para aseo) 3. Concentraciones $\geq 5\%$ pueden causar irritabilidad ojos, vía aérea y lesiones gástricas y esofágicas 4. Liberación de gases tóxicos si se combina con amonios o ácidos 5. Efecto corrosivo sobre el metal (en concentraciones > 500 ppm) y decoloración de textiles
<i>Peróxido de hidrógeno</i>	<ol style="list-style-type: none"> 1. Amplio espectro 2. Acción rápida 3. Seguro para los operadores 4. Amigable con el ambiente 5. No se altera por presencia de materia orgánica 6. No corrosivo 7. No tinte textiles 	<ol style="list-style-type: none"> 1. Más caro que otras alternativas
<i>Yodóforos</i>	<ol style="list-style-type: none"> 1. Amplio espectro 2. Utilizado para desinfectar botellas de hemocultivo 	<ol style="list-style-type: none"> 1. Baja eficacia sobre esporas 2. Acción lenta 3. Altera superficies de silicona
<i>Fenoles</i>	<ol style="list-style-type: none"> 1. Amplio espectro 2. Barato 	<ol style="list-style-type: none"> 1. Baja eficacia sobre esporas 2. Penetra superficies porosas y puede causar irritación cutánea y despigmentación 3. Puede causar hiperbilirrubinemia en recién nacidos
<i>Amonios cuaternarios</i>	<ol style="list-style-type: none"> 1. Útil para limpiar (propiedad detergente) 2. Amplia compatibilidad con superficies 	<ol style="list-style-type: none"> 1. Baja eficacia sobre esporas 2. Menor espectro de acción 3. Altera eficacia en presencia de materia orgánica, "agua dura" o si se aplica con paños de algodón o apósitos ricos en celulosa. 4. Existen casos reportados de asma ocupacional

ANEXO 4: EJEMPLO REGISTRO DE LIMPIEZA Y DESINFECCIÓN

PLANILLA DE LIMPIEZA, DESINFECCIÓN Y SANITIZACIÓN																
Lugar/accesorios	Frecuencia diaria	MES										ENCARGADO	FIRMA			
		15	16	17	18	19	20	21	22	23	24			25		
EDIFICIO MEDIA																
Oficinas (escritorios, sillas, mobiliario, teléfono, manillas)	3 veces al día															
Sala de clases (mesas, sillas, manillas)	3 veces al día															
Baños	3 veces al día															
Pasillos	2 veces al día															
Interruptores	3 veces al día															
Escalera (barandas)	3 veces al día															
Ventanas	1 vez al día															
Retiro de basura	2 veces al día															
SANITIZACIÓN	Cada 24 horas															

REFERENCIAS

- Protocolo de limpieza y desinfección de ambientes COVID-19 (Ministerio de Salud)
- Circular n°10 recomendaciones sobre aseo y desinfección de superficies ambientales para la prevención de infecciones asociadas a las atenciones asociadas a la atención de salud (IAAS)
- Consideraciones importantes en el uso de desinfectantes (Instituto De Salud Pública).
- Protocolo de limpieza y desinfección de jardines infantiles y establecimientos educacionales.
- Paso a Paso Modo Vida COVID